

关于水利与环境工程学院团总支、学生会、社团联合会 组织构架调整及新增设部门的公告

为了让学院的学生工作更加高效，让各个部门有更强的执行力，密切学院党总支、团总支及辅导员老师与广大同学的联系，同时构建水利学院特色社团文化品牌活动，积极推动水利学院团学社持续、稳定、健康发展，针对学院团学社目前在组织构架上存在的一系列问题现做出如下调整及增设：

一、团总支

- 1.办公室从学生会下设部门调整为团总支下设部门；
- 2.原新闻中心和宣传部进行合并，合并后名为宣传部。

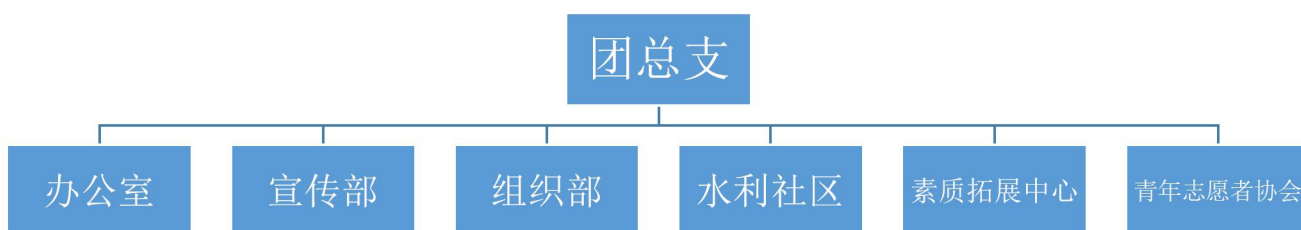


图 1 调整后团总支组织构架图

二、学生会

- 1.原学术与就业部职能进行调整，并改名为就业指导中心；
- 2.原女生事务中心注销。

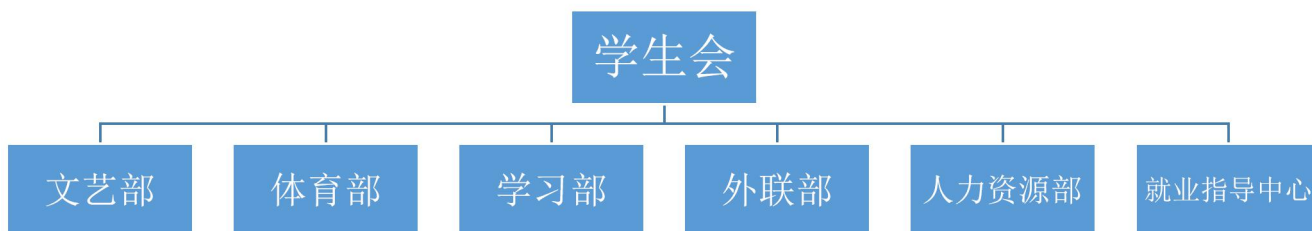


图 2 调整后学生会组织构架图

三、社团联合会

新增设督导部、秘书处、外事部。

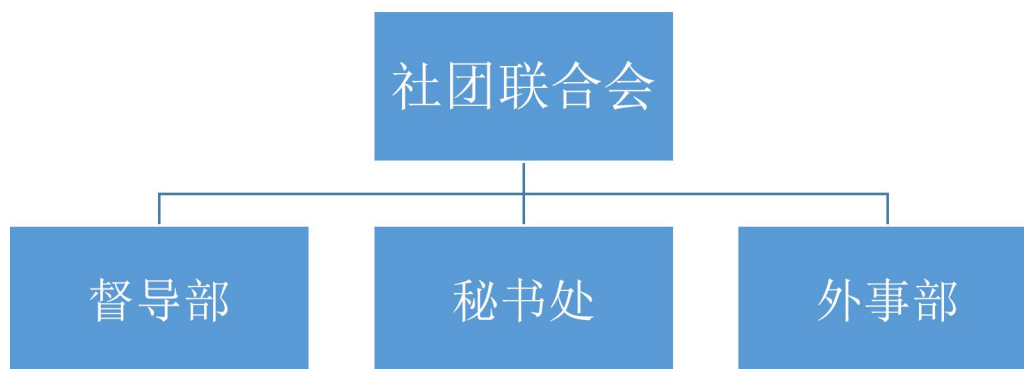


图3 社团联合会组织构架图

注：各部门具体职能请参考《水利与环境工程学院社团联合会简介及部门职能说明》。

水利与环境工程学院团总支

2017年5月8日

附：

水利与环境工程学院社团联合会简介及部门职能说明

水利与环境工程学院社团联合会成立于 2013 年。是在水利与环境工程学院党总支、团总支的关怀下，结合我院实际需要，依照我校各项规章制度成立的开展第二课堂活动、弘扬大学校园文化的学生社团联合组织。

水利与环境工程学院社团联合会秉承“团结、务实、创新、高效”的核心理念，坚持以“ 丰富校园文化，提高学生素质 ”为宗旨，发挥水利人“献身、负责、求实”的精神，努力构建水利学院特色社团文化品牌活动，积极推动水利学院社团持续、稳定、健康发展。

社团联合会设主席一名，全面负责社团联合会各项事宜。社团联合会下设督导部、秘书处、外事部三个部门，协助主席处理社团的各项日常工作。水利与环境工程学院社联下属正式注册社团共计 10 个，社团组织健全，领域众多，涵盖学校理论学术、科技创新、文化艺术、兴趣爱好、体育健康以及素质拓展 6 大分类，结合水利与环境工程学院特色，彰显水利文化。各社团在推广大众化活动的同时，也以“水”为特色自我发展。

督导组：

督导组是水利与环境工程学院社团联合会负责沟通协调各社团的一个部门，主要职能为督察、引导各社团开展日常工作和活动。

1.依据《浙江水利水电学院学生社团管理条例》对水利学院社团进行监督管理，对学生社团违反《浙江水利水电学院学生社团管理条例》或违反其章程的问题进行处理；

2.负责水利学院社团的变更、注销的登记和备案工作；

3.对水利学院社团开展活动进行审批，同时对活动进行监督打分，活动后收取活动总结进行存档；

4.接受全校师生对水利学院社团的意见建议以及投诉；

5.引导水利学院社团规范化发展，处理协调各社团事物。

秘书处：

秘书处是水利与环境工程学院社团联合会负责社联内部事物的一个部门，同时是社联与社团之间的必要纽带。

1.全面负责社团联合会日常工作的有序开展，做好每次社联会议、社团负责人会议的记录工作及日常的登记工作；

2.全面负责社联督导组、秘书处和外事部的资料文件汇总、整理及备案；

3.负责水利学院社团信息整理，社团资料收集、归类存档，为社团发展提供信息支持；

4.紧密联系各社团，将校、院两级相关通知及时下达各社团；

5.社联突发事件的应急处理与人员召集，配合社联的其他工作。

外事部:

外事部是水利与环境工程学院社团联合会处理涉外事务,帮助推广社团活动,扩大社团影响力的部门。

1.对接外校社联、本校其他二级学院社联,促进水利学院社联与外部之间的交流合作与资源共享;

2.对接外校与我院下属社团同性质的社团,本校其他二级学院与我院下属社团同性质的社团,促进水利学院社团与兄弟社团之间的交流合作与资源共享;

3.对接社会各单位(例如:学校、社区、企业、机关),帮助我院社团开展各类对外活动,同时推广我院社团,扩大社团影响力,对我院社团进行宣传;

4.寻找社团发展平台(例如:各类联盟、联合会、组织)鼓励帮助我院社团进入相应平台,谋求平台的力量帮助社团发展;

5.负责社团活动包装,帮助社团品牌建设;

6.必要时,负责争取校外资源,为社团活动的开展提供保障。